

अध्याय 15

खाद्य संसाधनों में सुधार

बहुविकल्पीय प्रश्न

- निम्नलिखित में से किस पौधे से तेल प्राप्त होता है?
 - मसूर
 - सूरजमुखी
 - फूलगोभी
 - गुड़हल
- निम्नलिखित में से कौन-सा कार्बोहाइड्रेट का स्रोत नहीं है?
 - चावल
 - बाजरा
 - ज्वार
 - चना
- निम्नलिखित में से गलत कथन चुनिए—
 - श्वेत क्रांति का अर्थ दुग्ध उत्पादन को बढ़ाना है
 - नीली क्रांति का अर्थ मत्स्य उत्पादन को बढ़ाना है
 - पर्यावरणीय गुणवत्ता के साथ समझौता किए बिना खाद्य उत्पादन में वृद्धि संधारणीय कृषि कहलाती है
 - उपरोक्त में से कोई नहीं
- देश की खाद्य समस्या के हल के लिए, निम्नलिखित में से कौन आवश्यक है?
 - उत्पादन का बढ़ाना तथा खाद्यान्न का भंडारण
 - लोगों को आसानी से खाद्यान्न का मिलना
 - लोगों के पास अन्न खरीदने के लिए धन का होना
 - उपरोक्त सभी
- सही वाक्यों को चुनिए –
 - संकरण का अर्थ आनुवंशिक रूप से दो असमान पादपों के बीच क्रॉसिंग कराना
 - दो किस्मों के बीच किया जाने वाला संकरण, अंतरास्पीशीजी संकरण कहलाता है

- (iii) किसी पादप में वांछित गुणों वाले जीन डालने से आनुवंशिकीय रूपांतरित फसल प्राप्त होती है
 (iv) दो स्पीशीजों के पौधों के बीच संकरण किया जाने वाला अंतरावैराइटी संकरण कहलाता है
- (a) (i) तथा (iii) (b) (ii) तथा (iv)
 (c) (ii) तथा (iii) (d) (iii) तथा (iv)
6. खरपतवार फसलों को निम्नलिखित में से किस प्रकार प्रभावित करते हैं?
 (a) वृद्धि करने से पहले ही खेत में पादप को नष्ट करके
 (b) पादप की वृद्धि को प्रभावित करके
 (c) पादप के अन्य संसाधनों में प्रतियोगिता के कारण पोषक पदार्थ की उपलब्धता में कमी करके
 (d) उपरोक्त सभी
7. मधुमक्खी की निम्नलिखित जातियों (स्पीशीजों) में से कौन-सी स्पीशीज इटली की है?
 (a) ऐपिस डॉसेटा (b) ऐपिस फ्लोरी
 (c) ऐपिस सेरना इंडिका (d) ऐपिस मेलीफेरा
8. खाद के बारे में सही वाक्य चुनिए—
 (i) खाद में जैव पदार्थों की मात्रा अधिक होती है और पोषक पदार्थों की मात्रा कम होती है
 (ii) यह रेतीली मृदा में जलधारण क्षमता को बढ़ाती है
 (iii) यह चिकनी मृदा से अतिरिक्त जल को बाहर निकालने में सहायता करती है
 (iv) इसका अत्यधिक उपयोग पर्यावरण को प्रदूषित करता है, क्योंकि यह जंतु के उत्सर्जित अपशिष्ट से बनी होती है
- (a) (i) तथा (iii) (b) (i) तथा (ii)
 (c) (ii) तथा (iii) (d) (iii) तथा (iv)
9. पशुपालन निम्नलिखित उद्देश्यों में से किसके लिए किया जाता है?
 (i) दुग्ध उत्पादन (ii) कृषि कार्य
 (iii) मांस उत्पादन (iv) अंडा उत्पादन
- (a) (i), (ii) तथा (iii) (b) (ii), (iii) तथा (iv)
 (c) (iii) तथा (iv) (d) (i) तथा (iv)
10. निम्नलिखित में से कौन-से पशु भारतीय हैं?
 (i) बॉस इन्डिकस (ii) बॉस डोमेस्टिका
 (iii) बॉस बुबेलिस (iv) बॉस बुवल्लौरिस
- (a) (i) तथा (iii) (b) (i) तथा (ii)
 (c) (ii) तथा (iii) (d) (iii) तथा (iv)
11. निम्नलिखित में से कौन-सी विदेशी नस्ल है?
 (i) ब्रॉन (ii) जर्सी
 (iii) ब्राउन स्विस (iv) जर्सी स्विस
- (a) (i) तथा (iii) (b) (ii) तथा (iii)
 (c) (i) तथा (iv) (d) (ii) तथा (iv)

12. मुर्गीपालन निम्नलिखित में से किसकी वृद्धि के लिए किया जाता है?
 (i) अंडा उत्पादन (ii) पंख उत्पादन
 (iii) चिकन मांस (iv) दुग्ध उत्पादन
 (a) (i) तथा (iii) (b) (i) तथा (ii)
 (c) (ii) तथा (iii) (d) (iii) तथा (iv)
13. कुक्कुट (मुर्गियों) निम्नलिखित रोगजनकों में से किसके प्रति सुग्राह्य है?
 (a) विषाणु (b) जीवाणु (c) कवक (d) उपरोक्त सभी
14. निम्नलिखित में से कौन-सी मछली जल की सतह से भोजन प्राप्त करती है?
 (a) रोहू (b) मृगल (c) सामान्य कार्प (d) कटला
15. पशुपालन में निम्नलिखित में से किसका वैज्ञानिक प्रबंधन किया जाता है?
 (i) पशु-प्रजनन (ii) पशुओं का संवर्धन
 (iii) पशुधन (iv) पशुओं का पालन-पोषण
 (a) (i), (ii) तथा (iii) (b) (ii), (iii) तथा (iv)
 (c) (i), (ii) तथा (iv) (d) (i), (iii) तथा (iv)
16. निम्नलिखित पोषकों में से कौन-सा पोषक उर्वरकों में उपलब्ध नहीं होता?
 (a) नाइट्रोजन (b) फॉस्फोरस
 (c) आयरन (d) पोटेशियम
17. अन्न-भंडारण के नियंत्रण और रोकथाम के लिए कौन-सा उपाय किया जाता है?
 (a) भंडारण कक्ष की भली-भाँति स्वच्छता (b) उत्पाद को अच्छी तरह सुखाना
 (c) धूमन (d) उपरोक्त सभी

लघुउत्तरीय प्रश्न

18. स्तंभ 'A' में दिए गए शब्दों का स्तंभ 'B' के शब्दों के साथ मिलान कीजिए—
- | (A) | (B) |
|-----------------|--------------------------|
| (a) कटला | (i) अधस्तल भोजी |
| (b) रोहू | (ii) सतही भोजी |
| (c) मृगल | (iii) मध्य क्षेत्री भोजी |
| (d) मत्स्य पालन | (iv) मत्स्य संवर्धन |
19. रिक्त स्थानों की पूर्ति कीजिए—
 (a) अरहर का एक अच्छा स्रोत है।
 (b) बरसीम की एक मुख्य फसल है।
 (c) वर्षा ऋतु में होने वाली फसल को फसल कहते हैं।
 (d) विटामिनों से भरपूर होती हैं।
 (e) फसल शीत ऋतु में होती हैं।
20. आनुवंशिक रूप से रूपांतरित फसलें क्या होती हैं? भारत में उगाई जाने वाली एक ऐसी फसल का नाम बताइए।
21. उन्नत फसलों में पाए जाने वाले कुछ लाभदायक लक्षणों की सूची बनाइए।

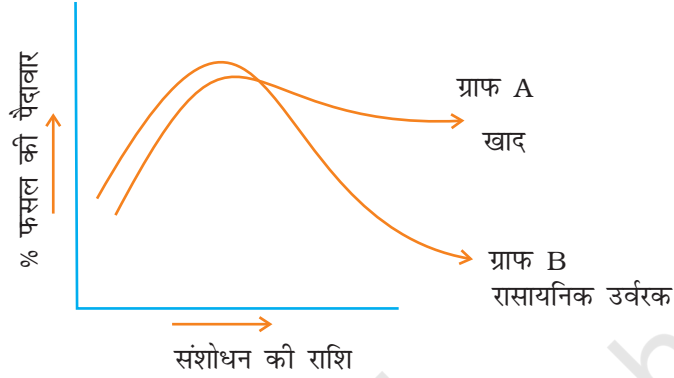
22. फसल उत्पादन में जैव पदार्थ क्यों महत्वपूर्ण हैं?
23. उर्वरक का अधिक उपयोग पर्यावरण के लिए क्यों हानिकारक है?
24. निम्नलिखित के लिए एक शब्द दीजिए—
- (a) खेती जो उर्वरक, शाकनाशी तथा पीड़कनाशी जैसे रसायनों की अनुपस्थिति में होती है उसे कहते हैं।
- (b) गेहूँ और मूँगफली को एक ही खेत में साथ-साथ उगाने को कहते हैं।
- (c) सोयाबीन और मक्का को एकांतर पंक्ति में एक ही खेत में उगाने को कहते हैं।
- (d) एक भूमि के टुकड़े में विभिन्न फसलों को पूर्व-नियोजित तरीके से क्रमवार उगाने को कहते हैं।
- (e) गोखरू (*जैथियम*) तथा गाजरघास (*पारथेनियम*) आमतौर पर कहे जाते हैं।
- (f) किसी बीमारी का कारक जीव कहलाता है।
25. स्तंभ 'A' में दिए गए शब्दों का स्तंभ 'B' के शब्दों के साथ मिलान कीजिए—
- | (A) | (B) |
|--|------------------------------------|
| (a) खेत जोतने तथा गाड़ी खींचने वाले पशु | (i) दुग्ध उत्पादन करने वाली मादाएँ |
| (b) कुक्कुट की भारतीय नस्ल | (ii) ब्राँडलर |
| (c) साहीवाल, लाल सिंधी | (iii) बोझा ढोने वाले जंतु |
| (d) दुधारू पशु | (iv) पशुओं की स्थानीय नस्ल |
| (e) वे कुक्कुट (मुर्गी) जिनका मांस प्राप्त करने के लिए उत्तम भोजन दिया जाता है | (v) असील |
26. यदि किसी गांव में पूरे साल कम वर्षा हुई है तो आप किसानों को अच्छी फसल लेने के लिए क्या उपाय सुझाएँगे?
27. निम्नलिखित के समूह बनाइए तथा उन्हें ऊर्जा देने वाली, प्रोटीन देने वाली, तेल देने वाली तथा चारा देने वाली फसलों में वर्गीकृत कीजिए—
- गेहूँ, चावल, बरसीम, मक्का, चना, जई, अरहर, सूडान घास, मसूर, सोयाबीन, मूँगफली, अरंडी तथा सरसों।
28. संकरण तथा दीप्तिकाल की परिभाषा लिखिए।
29. रिक्त स्थानों की पूर्ति कीजिए—
- (a) दीप्तिकाल पादपों में को प्रभावित करता है।
- (b) खरीफ की फसल की खेती से तक की जाती है।
- (c) रबी की खेती से की जाती है।
- (d) धान, मक्का, मूँग तथा उड़द फसलें हैं।
- (e) गेहूँ, चना, मटर, सरसों फसलें हैं।
30. "कृषि पद्धतियाँ तथा फसल की पैदावार का संबंध पर्यावरणीय परिस्थितियों से होता है।" इस कथन की व्याख्या कीजिए।

31. रिक्त स्थानों की पूर्ति कीजिए—
- पादपों की वृद्धि के लिए कुल पोषक आवश्यक होते हैं।
 - तथा पादपों को वायु से प्राप्त होते हैं।
 - पादपों को की आपूर्ति जल द्वारा होती है।
 - पादपों को पोषकों की आपूर्ति मृदा से होती है।
 - कुल पोषकों की बड़ी मात्रा में आवश्यकता होती है और इन्हें कहते हैं।
 - कुल पोषकों की अल्प मात्रा में आवश्यकता होती है और इन्हें कहते हैं।
32. कंपोस्ट तथा वर्मी-कंपोस्ट में अंतर बताइए।
33. हरी खाद तैयार करने के लिए इन कथनों को सही क्रम में लिखिए—
- हरे पौधे मृदा में अपघटित हो जाते हैं।
 - खाद बनाने के लिए यानी हरे पौधे उगाए जाते हैं या फसली पौधों के भागों का इस्तेमाल किया जाता है।
 - पौधे खेत में जोत दिए जाते हैं और मृदा में मिल जाते हैं।
 - अपघटन के बाद यह हरी खाद बन जाती है।
34. इटली की एक मधुमक्खी की किस्म *ऐपिस मेलीफेरा* को शहद उत्पादन के लिए भारत में लाया गया है। इस मधुमक्खी के उन गुणों का उल्लेख कीजिए जिनमें यह अन्य किस्मों से बेहतर मानी जाती है।
35. कृषि-पद्धतियों में अधिक लागत से अधिक पैदावर होती है। व्याख्या कीजिए।

दीर्घउत्तरीय प्रश्न

36. फसल सुधार में संकरण की भूमिका की व्याख्या कीजिए।
37. पारिभाषित करें—
- वर्मी-कंपोस्ट
 - हरी खाद
 - जैव उर्वरक
38. खरपतवार नियंत्रण के लिए विभिन्न विधियों की व्याख्या कीजिए।
39. अंतर स्पष्ट कीजिए—
- मछली पकड़ना तथा मछली संवर्धन
 - मिश्रित फसल तथा अंतरफसलीकरण
 - मधुमक्खी पालन तथा कुक्कुट पालन
40. मत्स्य-संवर्धन के गुण तथा दोष बताइए।
41. मिश्रित मछली-संवर्धन से आप क्या समझते हैं?
42. मधुमक्खी पालन हमें अच्छे चारागाह में क्यों करना चाहिए?
43. वे विधियाँ बताइए जिनसे कीट फसल की पैदावार को प्रभावित करता है।
44. पीड़कनाशी का उपयोग बहुत सही सांद्रण तथा बहुत सही विधि से क्यों किया जाता है? व्याख्या कीजिए।
45. पशुओं के भोजन के दो प्रकारों के नाम लिखिए तथा उनके कार्य लिखिए।

46. यदि कुक्कुट (मुर्गियाँ) आकार में बड़ी होती तथा उनमें ग्रीष्म अनुकूलन की क्षमता नहीं होती तो क्या होता? कुक्कुटों को छोटे आकार का और उन्हें ग्रीष्म-अनुकूलित बनाने के लिए क्या उपाय किया जाता है?
47. कुक्कुट (मुर्गियों) की बीमारियों की रोकथाम के लिए कुछ उपाय सुझाइए।
48. चित्र 15.1 में खेती की दो फसलों को (प्लॉट A तथा B) जिनको क्रमशः खाद तथा रासायनिक उर्वरक से दर्शाया गया है, दूसरे पर्यावरणीय कारकों को यथावत रखते हुए, ग्राफ का अवलोकन कीजिए तथा निम्नलिखित प्रश्नों के उत्तर दीजिए।



चित्र 15.1

- (a) ग्राफ 'B' पैदावार में अचानक वृद्धि तथा शनैः शनैः कमी क्यों दिखाता है?
- (b) ग्राफ 'A' की सबसे ऊँची चोटी कुछ विलंबित है, क्यों?
- (c) दोनों ग्राफ के पैटर्न भिन्न होने के क्या कारण हैं?

49. नीचे दी गई वर्ग-पहेली को अंग्रेजी अक्षरों से पूरा कीजिए

		10							
	1			2			6		
8									7
				3		4			
9									
		5							

चित्र 15.2

आर-पार

1. तिलहन पौधा (9)
3. फसल जिसे शीत ऋतु में उगाते हैं (4)
5. राइजोबियम से स्थिरीकरण (8)
9. साधारण मधुमक्खी (4)

ऊपर से नीचे

2. जंतु भोजन (6)
4. एक सूक्ष्मपोषक (5)
6. फसल वाले खेत में अवांछित पादप (4)
7. चिकन की एक विदेशी नस्ल (7)
8. मछली के तालाब में अधस्तल भोजी (7)
10. एक समुद्री मछली (4)